

لاستیک درآر

ACTIV-I ACTIV-IT
TURBO-I TURBO-IT



تاریخ ویرایش: ۹۸/۵/۷

کد سند: AD41418D



شماره ثبت ۸۰-۲۵۹۸
گواهی تحقیق و توسعه

TUV NORD

ISO 9001:2008
Cert no : 44 100 095873



فهرست مطالب

مقدمه

۱- بسته بندی ، حمل و نقل و نگهداری

۲- مشخصات فنی

۳- نکات ایمنی

۴- نصب و راه اندازی

۵- دستورالعمل بهره برداری

۶- راهنمای رفع عیب

۷- راهنمای سرویس و نگهداری

۸- دستورالعمل سفارش قطعات یدکی

۹- نقشه های دمونتاژ

۱۰- لیست قطعات یدکی

مقدمه

شرکت پاريزان صنعت افتخار دارد با بیش از ۳۰ سال سابقه در ساخت ماشین آلات تعمیرگاهی گامی هرچند کوچک در جهت رشد و شکوفایی صنعت جمهوری اسلامی ایران داشته باشد. این شرکت فعالیت ساخت ماشین آلات را در ۴ فاز بشرح ذیل انجام می دهد:

- طراحی و ساخت بالانسهای صنعتی

- طراحی و ساخت ماشین آلات تعمیرگاهی برای تعمیرگاههای مجاز و گاراژها (با کارکرد تیراژ پایین).

- طراحی و ساخت ماشین آلات خط تولید.

این دستگاهها و ماشین آلات برای کارخانجات در سایزهای مختلف در تیراژ بالا منظور گردیده است.

- طراحی و ساخت ماشین آلات سفارشی.

این دستگاهها برای شرکتهایی که به نحوی در ساخت قطعات خودرو در ارتباط هستند و تامین کننده قطعات خودرو برای کارخانجات خودرو سازی می باشد و یا برای تعمیرات و سرویس خودروها فعالیت دارند مد نظر می باشد.

شرکت پاريزان صنعت افتخار دارد که براساس استانداردهای بین المللی دستگاههای تولیدی خود را به صنایع عرضه نماید.

۱- بسته بندی و حمل و نقل و نگهداری

پالت دستگاه باید به وسیله ماشین وبالابر جابجا شود.

وسيله انتخابی با ابعاد و وزن دستگاه مناسب باشد بطوریکه دستگاه سالم بلند و جابجا شود و اجزاء شکستگی آن آسیب نبینند.

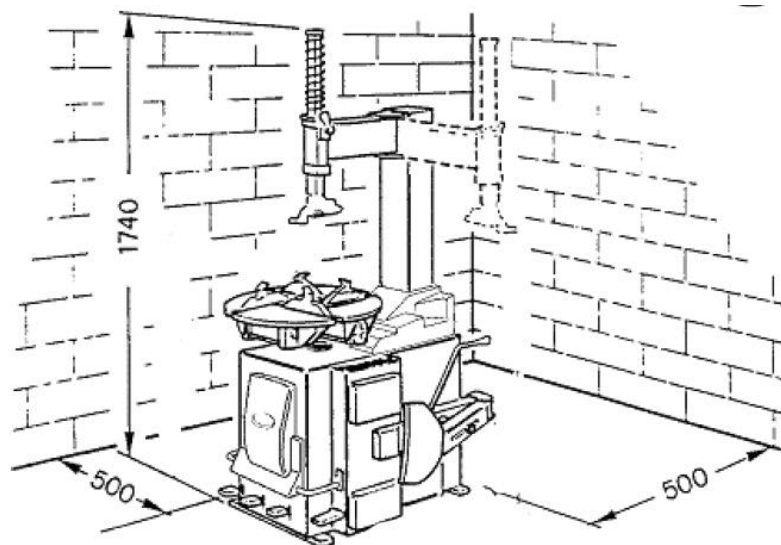
دستگاه را چک کنید تا دز طی حمل و نقل آسیب ندیده باشد و تمام اجزاء لیست شده موجود باشند . با احتیاط باز شوند تا دستگاه یا اجزای آن آسیب نبینند.

نگهداری :

ماشین آلات باید همیشه در یک مکان سرپوشیده و محفوظ در دمای بین $+40$ درجه و -10 درجه سانتیگراد نگهداری شوند و در معرض نور مستقیم خورشید قرار نگیرند.

توجه :

این کتابچه برای اپراتور لاستیک درآر و تکنسینهای مسئول نگهداری تهیه شده است . قبل از هرگونه کار با دستگاه این کتابچه را بخوانید.



۲- مشخصات فنی : TURBO TWO

۲- مشخصات فنی : TURBO ONE

۱- قطر مجاز خارجی رینگ: 20-10 (INCH)

۱- قطر مجاز خارجی : 18-10 (INCH)

۲- قطر مجاز داخلی رینگ: 22-10 (INCH)

۲- قطر مجاز داخلی رینگ: 16-10 (INCH)

۳- فشار باد مورد نیاز: 12-8 BAR

۳- فشار باد مورد نیاز: 7-4 اتمسفر

۴- ولتاژ مورد استفاده: 220V-50HZ

۴- ولتاژ مورد استفاده: 220V-50HZ

۵- تعداد پدال کنترل: ۳

۵- تعداد پدال کنترل: ۳

۶- وزن دستگاه: ۱۹۵ کیلوگرم

۶- وزن دستگاه: ۱۹۵ کیلوگرم

۷- تعداد جک زیر سینی: ۲ عدد

۷- تعداد جک زیر سینی: ۲ عدد

۸- قدرت لقی کن: 2000KG

۸- قدرت لقی کن: 2000KG

.C .C

.C C

۹- دمای کاری: ۵۰ تا ۱۰-

۹- دمای کاری: ۵۰ تا ۱۰-

۱۰- قدرت الکتروموتور: 0/75KW,1400rpm

۱۰- قدرت الکتروموتور: 0/75KW,1400rpm

۱۱- محیط کار: سرپوشیده و دور از تابش نور آفتاب

۱۱- محیط کار: سرپوشیده و دور از تابش مستقیم نور آفتاب

۱۲- قابلیت نصب فکهای مخصوص رینگهای موتورسیکلت

۱۲- قابلیت نصب فکهای مخصوص رینگهای موتورسیکلت

۱۳- قابلیت نصب مخزن تیوبلس

۳- نکات ایمنی :

۱- قبل از استفاده از دستگاه لطفا این دستورالعمل را به دقت مطالعه نمائید و برای مراجعه بعدی آن را نگهداری نمائید.

۲- باتوجه به این امر که تغذیه این دستگاه تکفاز می باشد جهت جلوگیری از اتصال حتما از دوشاخه های صنعتی استفاده نمائید.

۳- قبل از نصب دوشاخه به برق از پاره نبودن سیم کابل و وجود فیوز یا کلید مینیاتوری اطمینان حاصل نمائید.

۴- فاصله دستگاه از دیوار باید حداقل 70cm باشد.

۵- جهت تغذیه هوای فشرده دستگاه ، حتی المقدور از کمپرسور هوا با مخزن ذخیره 250 لیتر و فشار بین ۴ تا

۷ اتمسفر استفاده نمائید. برای دستگاه TURBO TWO استفاده از مخزن تیوبلس فشاری بین 8-12BAR

باشد.

۶- قبل از روشن کردن دستگاه از وجود روغن دان واحد مراقبت مطمئن شوید (روغن ۱۰ یا روغن هیدرولیک).

۷- قبل از روشن کردن دستگاه از وجود واسکازین در داخل گیربکس توسط گیج روغن روی بدنه مطمئن

شوید.

۸- مشتی تایلیور را کنترل نمائید تا در محل خود محکم باشد در صورت شل بودن ، توسط آچار آلن پیچ مربوطه را محکم نمائید .

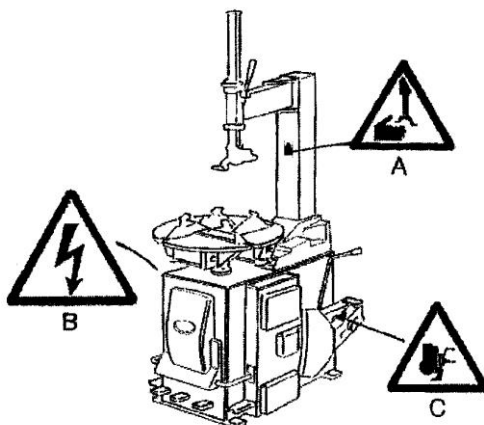
۹- حتی المقدور از به کار بردن رینگهای خراب و معیوب با دستگاه اجتناب کنید چون باعث خراب شدن مشتی تایلیور می شود.

۱۰- توصیه می شود نصب و راه اندازی دستگاه توسط پرسنل متخصص خدمات پس از فروش انجام شود .

۱۱- در صورت بروز هرگونه حادثه یا آسیب دیدن رینگ با لاستیک چرخ در حین کارکرد دستگاه ، شرکت هیچگونه مسئولیتی را نمی پذیرد.

اپراتور باید از نبودن افراد در نزدیکی لاستیک درآر در طی مراحل کار و تعمیرات مطمئن باشد .

کلید کاربردهای لاستیک درآر به غیر از آنچه برای آن طراحی شده است می تواند موجب حوادث جدی برای افراد و دستگاه شود.



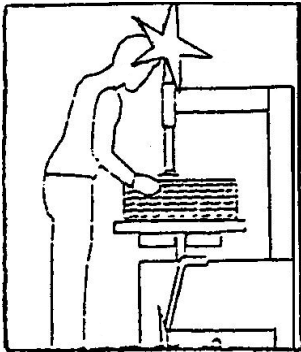
(A) برچسب مراقبت از دست

(B) برچسب خطر برق گرفتگی

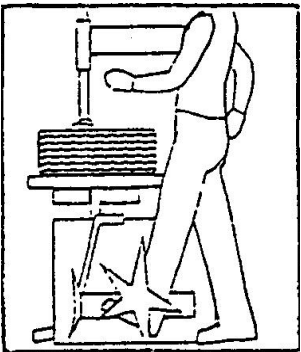
(C) برچسب مراقبت در هنگام استفاده از لق کن

خطرات و ابزار محافظت :

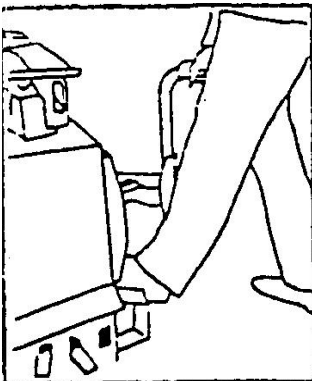
خطراتی را که اپراتورها یا تکنسین های تعمیرات در معرض با آنها هستند شامل :



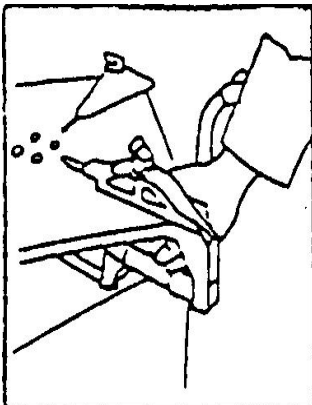
سر اپراتور ممکن است به بازویی برخورد کند ، همیشه در حالت راست و با توجه به برآمدگیها کار کنید.



اپراتور هنگام کار با لق کن باید دقت کند تا شافت پیستون به پای او صدمه وارد نکند.

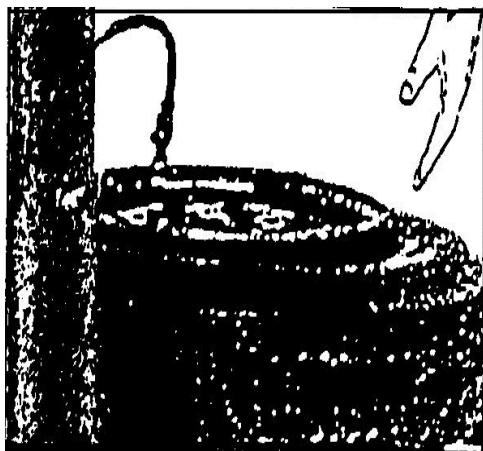


در هنگام کار با لق کن ، اپراتور هرگز نباید پایش را بین لق کن و تکیه گاه آن قرار دهد . استفاده نادرست از لق کن می تواند حوادث کشنده ای به بار آورد.

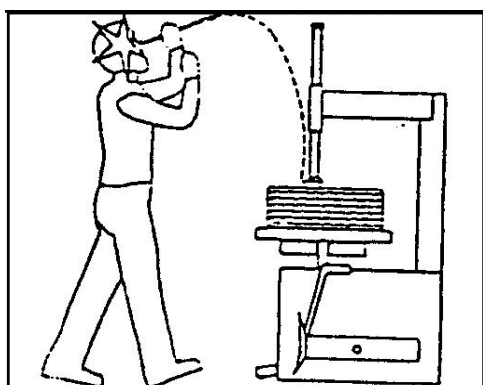


هرگز دستهایتان را بین فك ها قرار ندهید و هرگز بدون لاستیک روی سینی آن را به کار نیندازید.

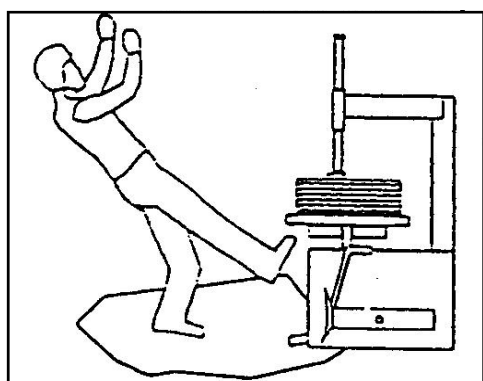
در طی مرحله سرویس و روغنکاری اپراتور باید دستگاه را از منبع انرژی جدا سازد (برقی یا بادی).



در طی عملیات با زدن به لاستیک های تیوبلس دستتان را دور از لاستیک قرار دهید.

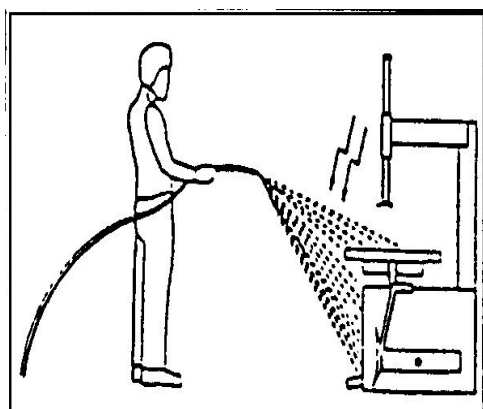


در زمانی که می خواهید لبه لاستیک را توسط تایلیور به روی مشتی تایلیور قرار دهید، توجه داشته باشید در زمان فشارمکن است از جای خود در رفته و به اپراتور برخورد نماید.



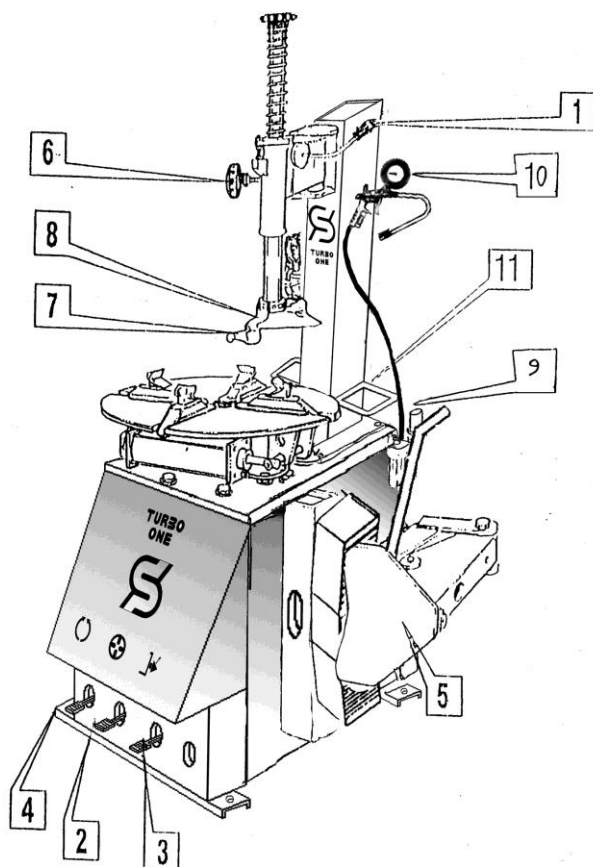
همیشه محیط اطراف لاستیک در آر را پاک کرده و روغن ریخته شده را تمیز کنید.

برای جلوگیری از خطر لغزیدن از لوازم حفاظت فردی توصیه شده (کفش کار) استفاده کنید.



از پاشش آب ، بخار(دستگاههای فشارقوی شستشو) حلالها یا رنگ در نزدیکی لاستیک در آر اجتناب کنید.

۴- شناسایی اجزای مختلف دستگاه :



- ۱- دسته قفل کن اهرم پارویی
- ۲- پدال فکهای سینی
- ۳- پدال لق کن
- ۴- پدال چرخش سینی
- ۵- پارویی و دسته پارویی
- ۶- پیچ تنظیم بازویی
- ۷- ناخن مشی تالیور
- ۸- مشی تالیور
- ۹- واحد مراقبت
- ۱۰- درجه باد
- ۱۱- لیوان جاسربی

۵- دستورالعمل بهره برداری :

بعد از نصب دستگاه ابتدا فشار باد را توسط واحد مراقبت به روش زیر بین ۴ تا ۷ اتمسفر تنظیم نمایید.

ابتدا پیچ تعبیه شده بزرگ را که روی واحد مراقبت قرار دارد به طرف بالا کشیده و به سمت چپ یا راست بچرخانید.

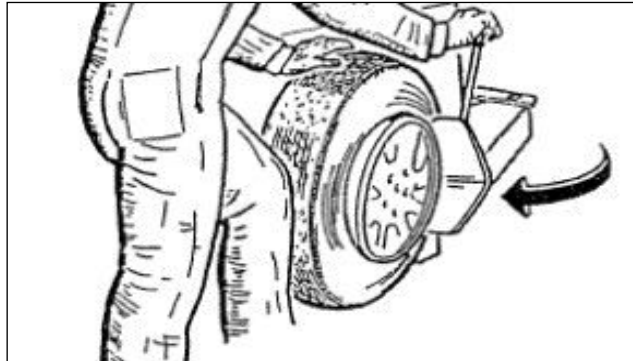
فشار باد را از روی درجه ای که روی واحد مراقبت قرارداد بخوانید این فشار باید بین ۴ تا ۷ اتمسفر قرار گیرد.

سپس پیچ مربوطه را به سمت پایین فشار دهید تا در مرحله اولیه خود قرار گیرد.

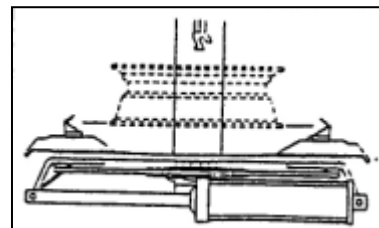
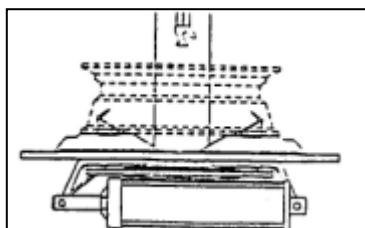
حال باید مقدار ورود روغن به داخل سیستم پنوماتیک را تنظیم نمود برای این کار توسط پیچ کوچکی که در بالای محفظه روغن پاش قرارداد مقدار ورود روغن را طوری تنظیم نمائید تا به ازای زدن هر سه پدال یک قطعه روغن وارد شود .

درآوردن لاستیک :

الف : باد چرخ را توسط باز کردن و الف مربوط خالی نمائید.
ب : چرخ را کنار لاستیک درآر و پشت پارویی قراردهید و سپس پارویی را بین رینگ و لاستیک قرارداده و توسط پدال لق کن (پدال شماره ۳) رینگ را از لاستیک جدا کنید . این عمل را برای طرف دیگر چرخ نیز انجام دهید.



ج : چرخ را روی سینی قراردهید . اگر بخواهیم چرخ از داخل بسته شود ، فک ها باید بسته شوند اگر بخواهیم چرخ از بیرون بسته شود ، فک ها باید باز شوند.



د: برای سهولت کار، محل بین لاستیک و رینگ را با مقداری آب صابون یا مایع لغزنده دیگر آغشته نمایید.

و: توسط اهرم بازویی مشتی تایلپور را روی رینگ قرار دهید.

توصیه می شود که مشتی تایلپور به طور کامل به رینگ چسبانده نشود و حدود یک میلیمتر بین آنها فاصله

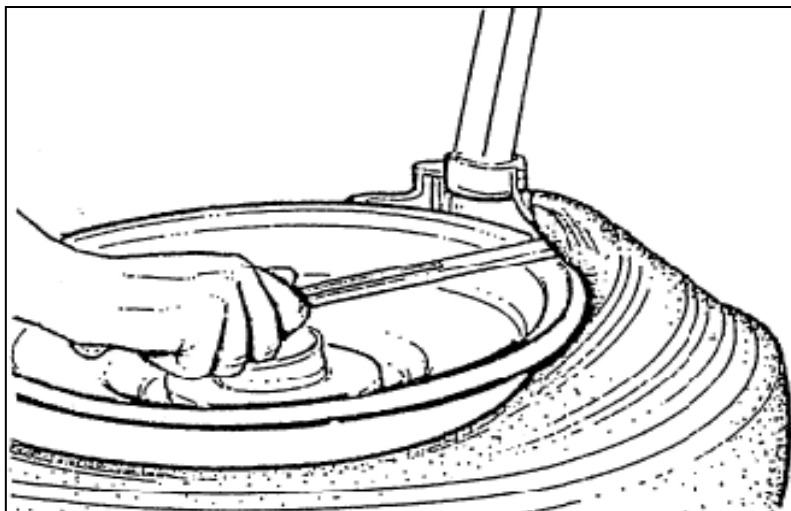
داشته باشد تا اگر احیاناً لبه رینگ تاب داشته باشد یا خراب باشد موجب شکستن مشتی تایلپور نگردد.

ر: توسط تسمه قفل کن اهرم بازویی (شماره ۱) اهرم بازویی را قفل نمایید.

ز: بازویی لاستیک درآر را توسط فلکه قفل کن بازویی محکم کنید.

ح: توسط تایلپور لبه لاستیک را مطابق شکل زیر روی مشتی فک قرار دهید و تایلپور را روی رینگ بخوابانید.

خ: توسط فشار دادن پدال شماره ۴ به سمت پایین سینی را به گردش درآورید.



جازدن لاستیک :

۱) رینگ را روی سینی لاستیک در آر و بین فک ها قرار دهید توسط فشاردادن پدال شماره ۲ رینگ را بین فک ها محکم نمائید.

۲- توسط اهرم بازویی مشتی تایلیور را روی رینگ قرار دهید . توصیه می شود که مشتی تایلیور به طور کامل به رینگ چسبانیده نشود و حدود یک میلیمتر بین آنها فاصله داشته باشد ، تا اگر احیانا لبه رینگ تاب داشته باشد یا خراب باشد موجب شکستن مشتی تایلیور نگردد.

۳- توسط دسته قفل کن اهرم بازویی (شماره ۱) اهرم بازویی را قفل نمائید.

۴- بازویی لاستیک در آر را توسط فلکه تنظیم بازویی محکم نمائید .

۵- بازویی لاستیک در آر به عقب رانده می شود .

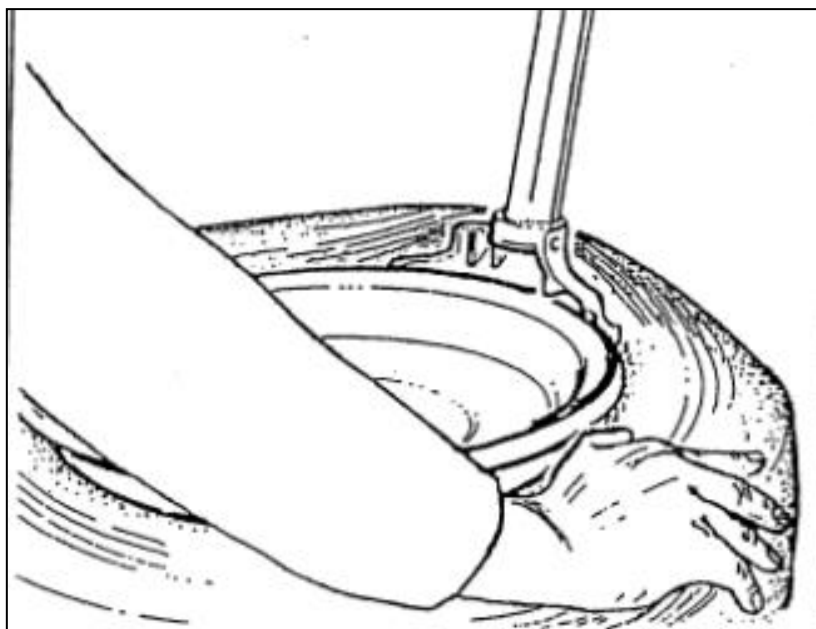
۶- لاستیک را روی رینگ قرار دهید.

۷- برای راحتی کارمحل قرار گرفتن لاستیک روی رینگ را با مقداری آب صابون یا ماده لغزنده دیگر آغشته نمائید.

۸- لاستیک را مطابق شکل صفحه بعد بطور مایل بر روی رینگ بصورتی قرار دهید که مشتی تایلیور بین رینگ و لاستیک قرار گیرد.

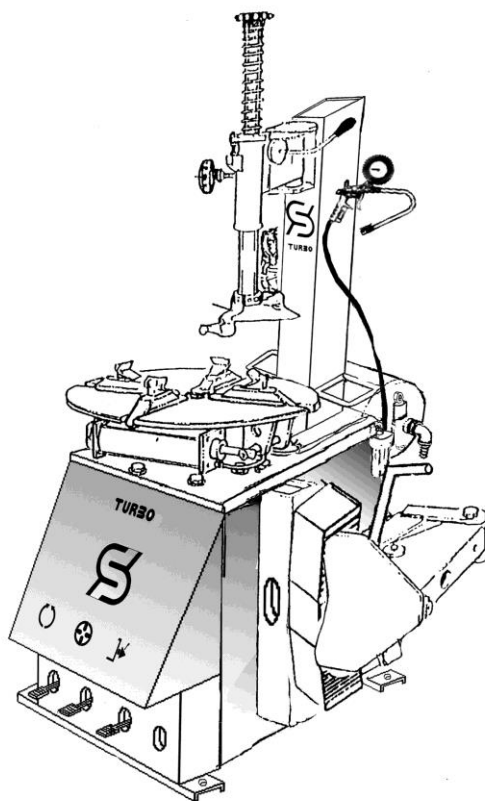
۹- توجه شود که لاستیک بالای لبه انتهایی مشتی تایلیور و رینگ قرار گیرد.

۱۰- با فشاردادن پدال شماره ۴ به سمت پایین سینی را به گردش درآوردید و با فشار دست روی لاستیک ، به سمت پایین ، لاستیک را روی رینگ جابیندازید. این عمل را برای لبه دیگر لاستیک نیز انجام دهید.



توجه :

در صورت گیر کردن لاستیک در هر حالت با فشار دادن پدال شماره ۴ بسمت بالای سینی لاستیک درآر در جهت عکس به چرخش در می آید تا بتوان حالت گیر کردن را از بین برد بهتر است در این گونه موارد از مایع لغزنده مناسب استفاده شود. در زمان به چرخش درآوردن سینی به سمت چپ یا راست باید دقت شود پدال کاملاً به حد بالا یا پایین خود تکیه پیدا کرده باشد زیرا پدال فوق توسط اهرمی به یک کلید برق دو حالته متصل بوده و در صورت رعایت نکردن این موضوع پلاتینهای کلید کاملاً به هم نچسبیده و پس از مدتی باعث سوختن الکتروموتور می گردد.



مدل TURBO TWO همراه با مخزن باد طراحی شده است برای باد زدن سریع لاستیک تیوبلس
- مخزن باد در پشت ستون دستگاه لاستیک درآر بسته شده است و حجم زیادی از هوای فشرده در آن ذخیره
می شود با تخلیه سریع باد در کنار رینگ لاستیک باعث فرم گرفتن لاستیک در رینگ می شود.

۶ - راهنمای رفع عیب :

۶-۱ - صفحه نمی چرخد

- چک کردن فیوزهای مغازه .

- جدا کردن تسمه از گیربکس و زدن پدال (که در این حالت موتور باید بچرخد) .

- چک نمودن کلید

- چک نمودن الکتروموتور

- ایراد داشتن گیربکس

۶-۲ - فکها بازوبسته نمی شوند.

- تست نمودن فشار باد کمپرسور که باید بین ۴ الی ۷ اتمسفر باشد.

- شکسته شدن اهرم پدال

- احتمال در رفتن پین پدال

- چک کردن کلیه شیلنگها با مخلوط کف صابون بمنظور یافت نشتی ها

- چک کردن سیلندرهاى زیرسینی (ابتدا شیلنگهای ورودی را از سیلندر جدا کرده بعد به وسیله باد مستقیم

امکان نشتی باد یا خرابی سیلندر را مشخص می کنیم) .

- چک کردن شیر باد (بایستی شافت شیر به راحتی کار کند) .

- خراب بودن ترمینال باد که می تواند با تعویض اورینگها یا شستشوی مسیر باد درست شود.

۶-۳ - سیستم لق کن خوب لق نمی کند.

- کنترل کردن فشار باد کمپرسور (بایستی بین ۴ الی ۷ اتمسفر باشد) .

- چک کردن اهرم پدال لق کن .

- چک کردن پین پدال لق کن .

- چک کردن کلیه شیلنگها با آب صابون .

- چک کردن سیلندرباد.

- چک کردن شیر باد.

۷- راهنمای سرویس و نگهداری :

- ۷-۱- پر کردن روغن پاش.
- ۷-۲- روغنکاری فک سینی هفته ای یکبار (در حد خشک نبودن).
- ۷-۳- خالی کردن و تمیز کردن فیلتر آبگیر هفته ای یکبار (در صورت نیاز هر روز).
- ۷-۴- روغنکاری پدالها هر یکماه یکبار (در حد خشک نبودن).
- ۷-۵- آچار کشی پیچ سینی یا مشتی چدنی همراه یکبار.
- ۷-۶- آچار کشی پیچ های گلویی لق کن روی بدنه همراه یکبار.
- ۷-۷- تعویض شیلنگ درجه باد هر سال یکبار .
- ۷-۸- حتی الامکان قبل از دستگاه یک شیر قطع و وصل نصب گردد.
- ۷-۹- بازدید روغن واسکازین گیربکس هفته ای یکبار.
- ۷-۱۰- گریس کاری قرقره مشتی تایلیور هفته ای یکبار (در حد خشک نبودن).
- ۷-۱۱- گریس کاری شفت تایلیور دومه یکبار (در حد خشک نبودن).

۸- دستورالعمل سفارش قطعات یدکی

هنگام سفارش قطعات یدکی برای سهولت در انجام سفارش باید مشخصات زیر قید شود.

الف - مدل ماشین .

ب - سال ساخت و شماره سریال.

پ - مشخص نمودن دقیق قطعه مورد درخواست با کد قطعه.

ث - تعداد قطعات .

توجه :

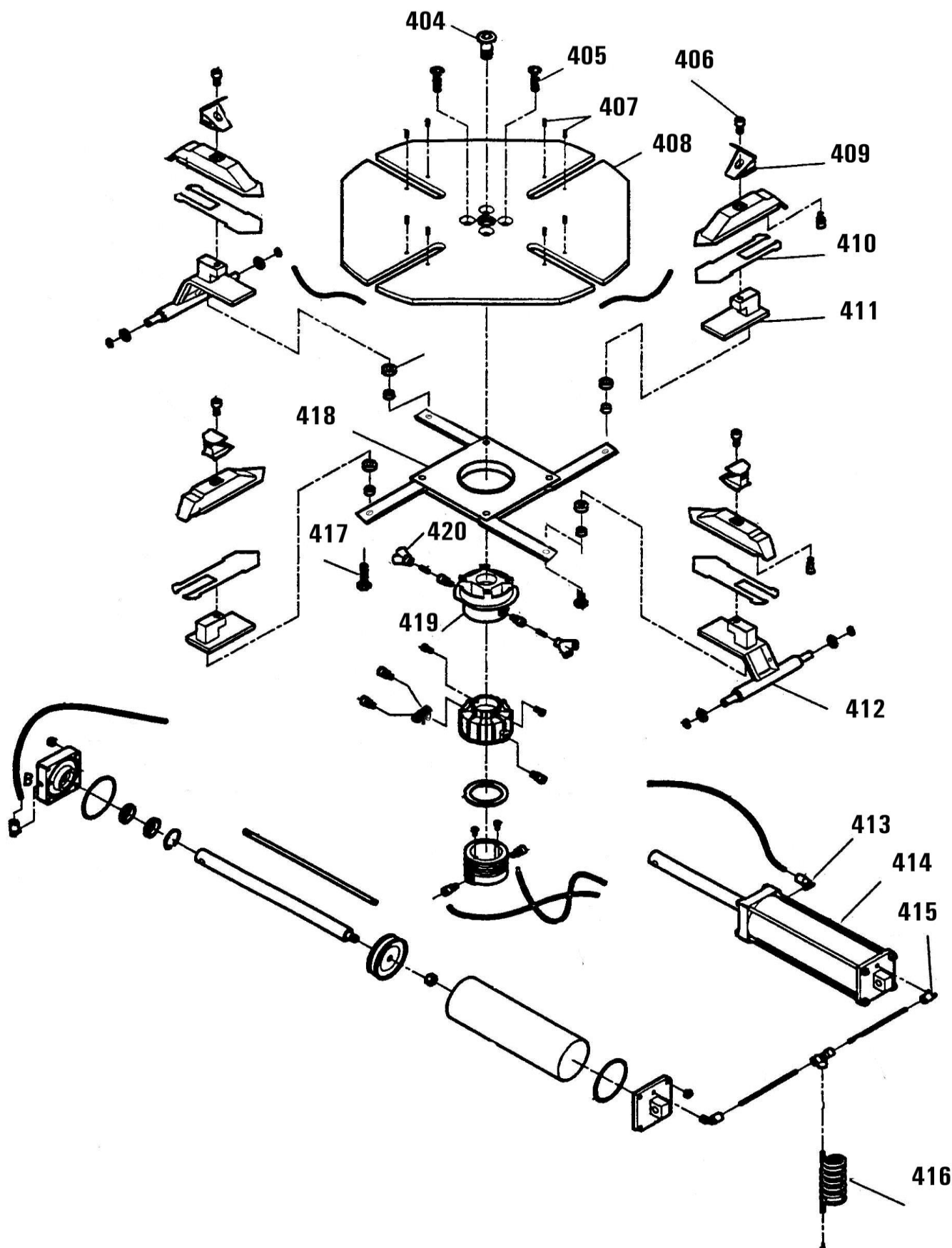
سفارش قطعات یدکی به صورتیکه در بیان شده است منحصر به شرکتهای بزرگ که تعمیراتشان از طریق واحد تعمیرات و نگهداری انجام می پذیرد ، می باشد لذا از مشتریان عزیز که دارای واحدهای تعمیرگاهی کوچک می باشند درخواست می شود. در صورت نیاز به تعمیرات و قطعات یدکی ، با واحد خدمات پس از فروش شرکت پاریزان صنعت به شماره ذیل تماس حاصل نمائید.

تلفن های واحد خدمات پس از فروش :

۹۲ - ۳۸۴۶۷۹۰ (۰۲۶۲)

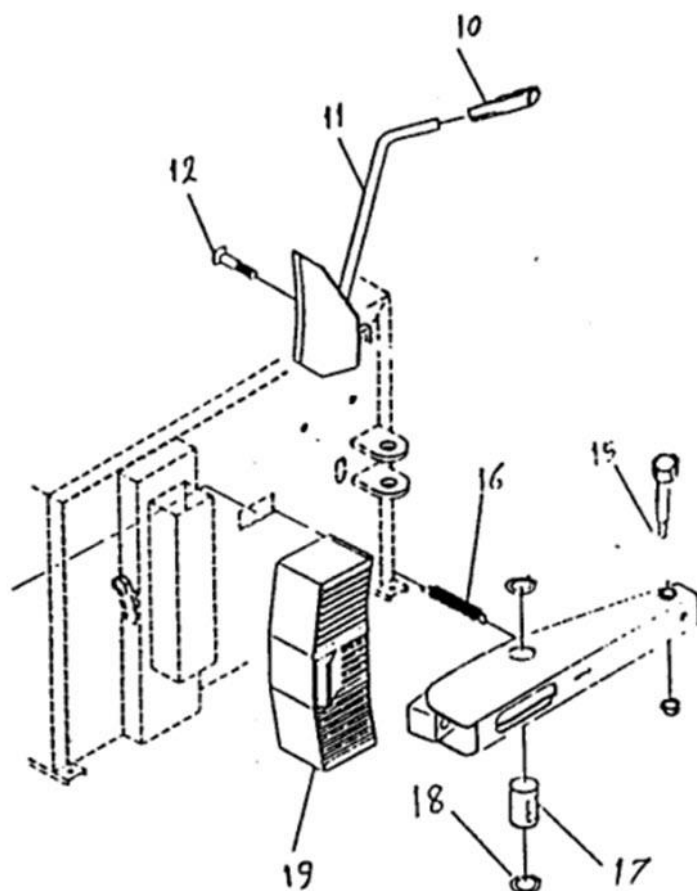
۹- نقشه های دمونتاز

مجموعه سینی :



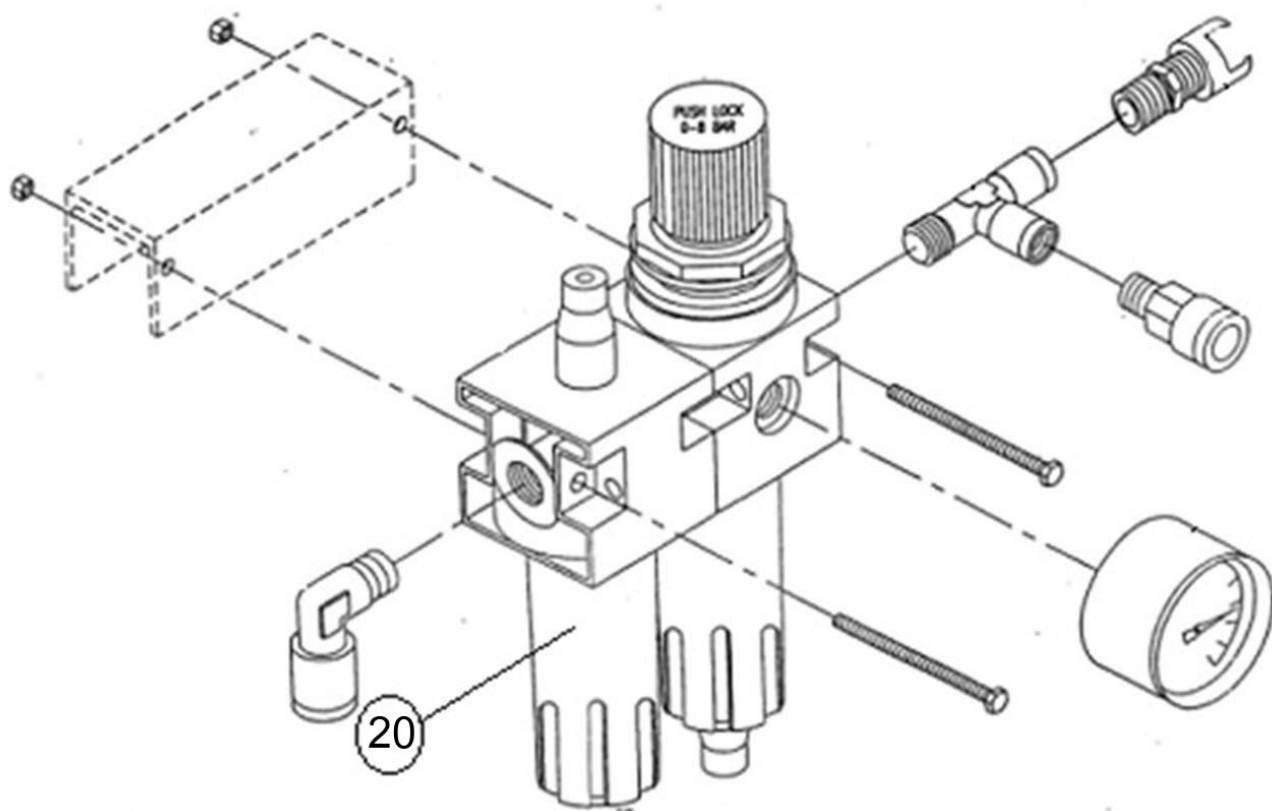
ردیف	نام قطعه	کد قدیم	کد جدید
۴۰۴	پیچ آلن سرخزینه ۱۶*۴۵	-	۳۰۱۰۲۸۹۲
۴۰۵	پیچ آلن سرخزینه ۱۲*۴۰	-	۳۰۱۰۱۷۲۲
۴۰۶	پیچ آلن ۱۰*۲۰	-	۳۰۱۰۱۲۴۱
۴۰۷	پین چاکدار ۵*۱۰	-	۳۰۵۰۰۱۹۱
۴۰۸	سینی	۲۲۴۰۵۰۶	۲۱۱۰۰۰۵
۴۰۹	مشتی فک	۳۶۹۰۲۲۱	۴۰۹۰۰۱۳۱
۴۱۰	صفحه ضد سایش زیر فک	۴۰۹۰۰۲۴۱	۴۰۹۰۱۳۶۱
۴۱۱	کشویی فک	۲۲۴۰۴۴۴	۲۱۱۰۰۷۵
۴۱۲	کشویی فک محرک	۲۲۴۰۵۲۳	۲۱۱۰۰۱۱
۴۱۳	اتصال زانویی ۱/۸ دنباله ۶	-	۶۱۳۲۳۴۶۰۱۵۱
۴۱۴	مجموعه سیلندر پنوماتیک	-	622230202T01
۴۱۵	اتصال زانویی ۱/۸ دنباله ۶	-	۶۱۳۲۳۴۶۰۱۵۱
۴۱۶	شیلنگ باد پنوماتیک ۴*۶	-	۶۱۳۲۳۴۵۰۸۳۱
۴۱۷	پیچ آلن سرخزینه ۱۲*۴۰	-	۳۰۱۰۱۷۲۲
۴۱۸	ستاره سینی	۲۲۴۰۵۴۲	۲۱۱۰۰۸۵
۴۱۹	نافی سینی	۲۲۴۲۶۸۳	۲۱۱۰۱۱۴
۴۲۰	سه راهی پنوماتیک ۸ سه سرفیتینگ		۳۱۱۰۰۴۸۱

مجموعه لق کن :



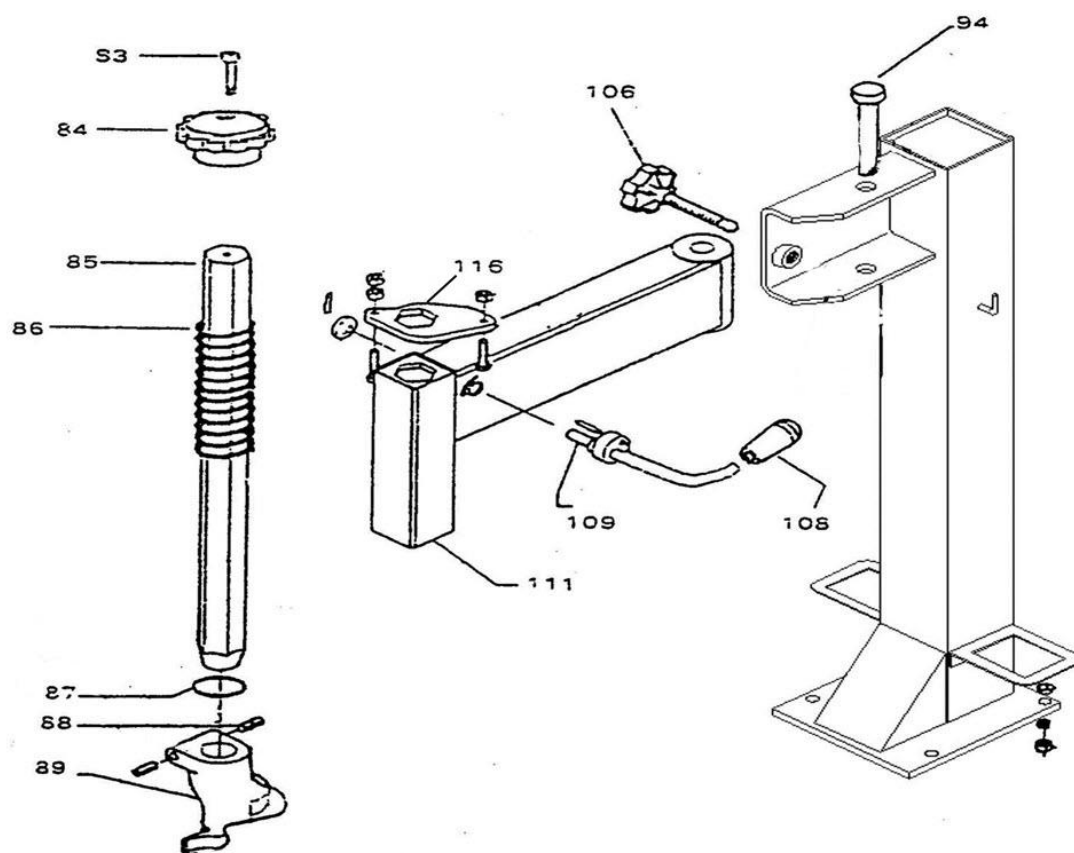
ردیف	نام قطعه	کد قدیم	کد جدید
۱۰	دسته پلاستیکی پارویی	۳۵۴۰۰۲۱	۳۱۳۰۰۰۵۱
۱۱	مونتاژی پارویی لق کن	۲۲۳۰۱۰۶	۲۱۱۰۰۰۶
۱۲	پیچ آلن آبکاری ۹۰*۱۲	۳۶۳۲۴۶۲	۳۰۱۰۱۵۷۲
۱۵	پیچ ۱۱۰*۱۶	۳۶۶۱۵۲۲	۳۰۲۰۰۳۴۲
۱۶	فنرلق کن	۳۷۸۰۶۰۱	۳۱۶۰۰۱۴۱
۱۷	قرقری لق کن	۲۲۳۰۱۱۶	۲۱۱۰۰۶۳
۱۸	خارفتری ۴۰	۳۶۱۰۲۱۱	۳۰۶۰۱۲۲۱
۱۹	لاستیک فشرده بغل	۳۵۳۰۳۴۱	۳۱۳۰۰۵۵۱

واحد مراقبت



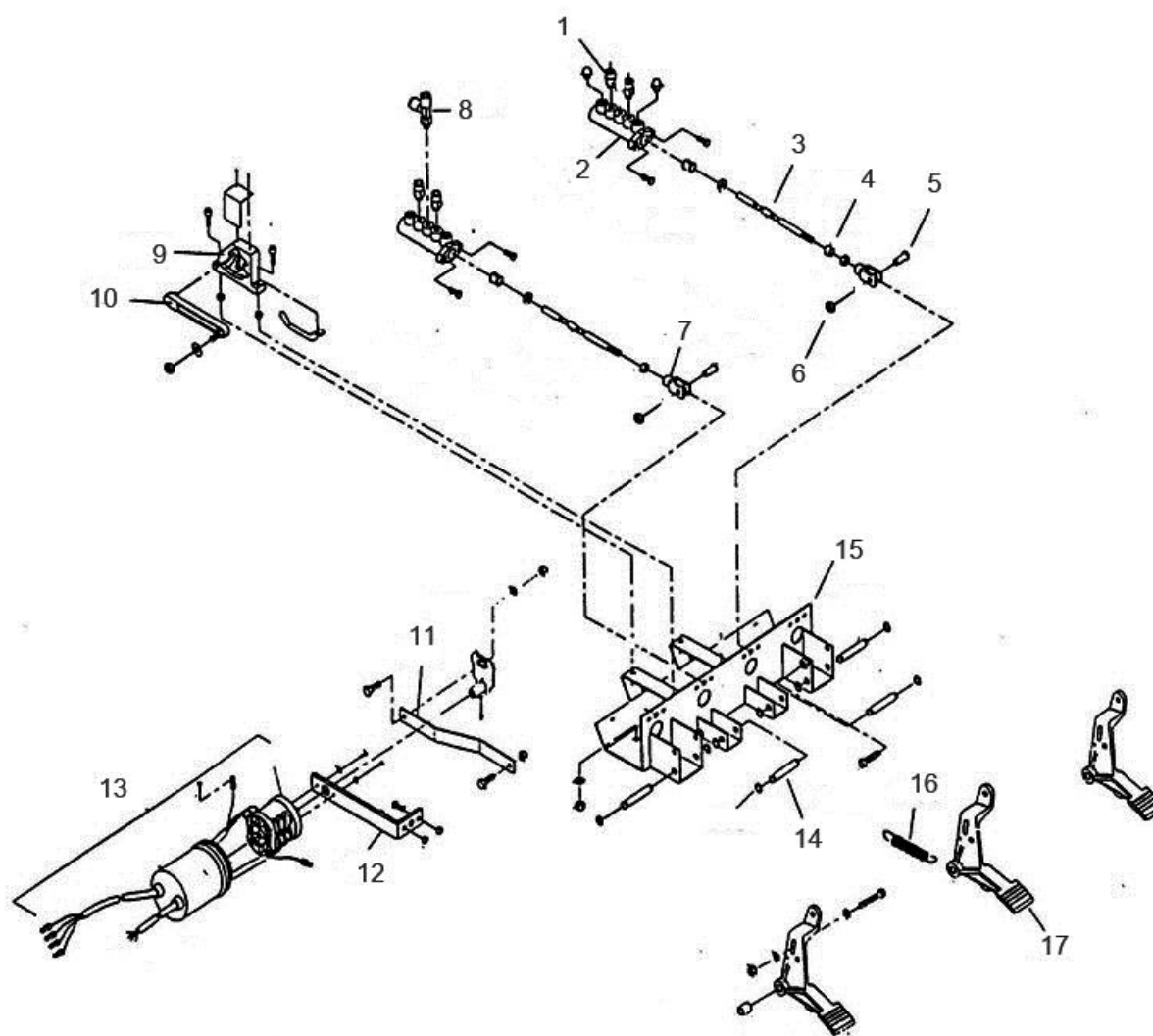
کد جدید	کد قدیم	نام قطعه	ردیف
612604206M0072	۲۲۳۰۳۶۳	واحد مراقبت	۲۰

ستون و بازویی



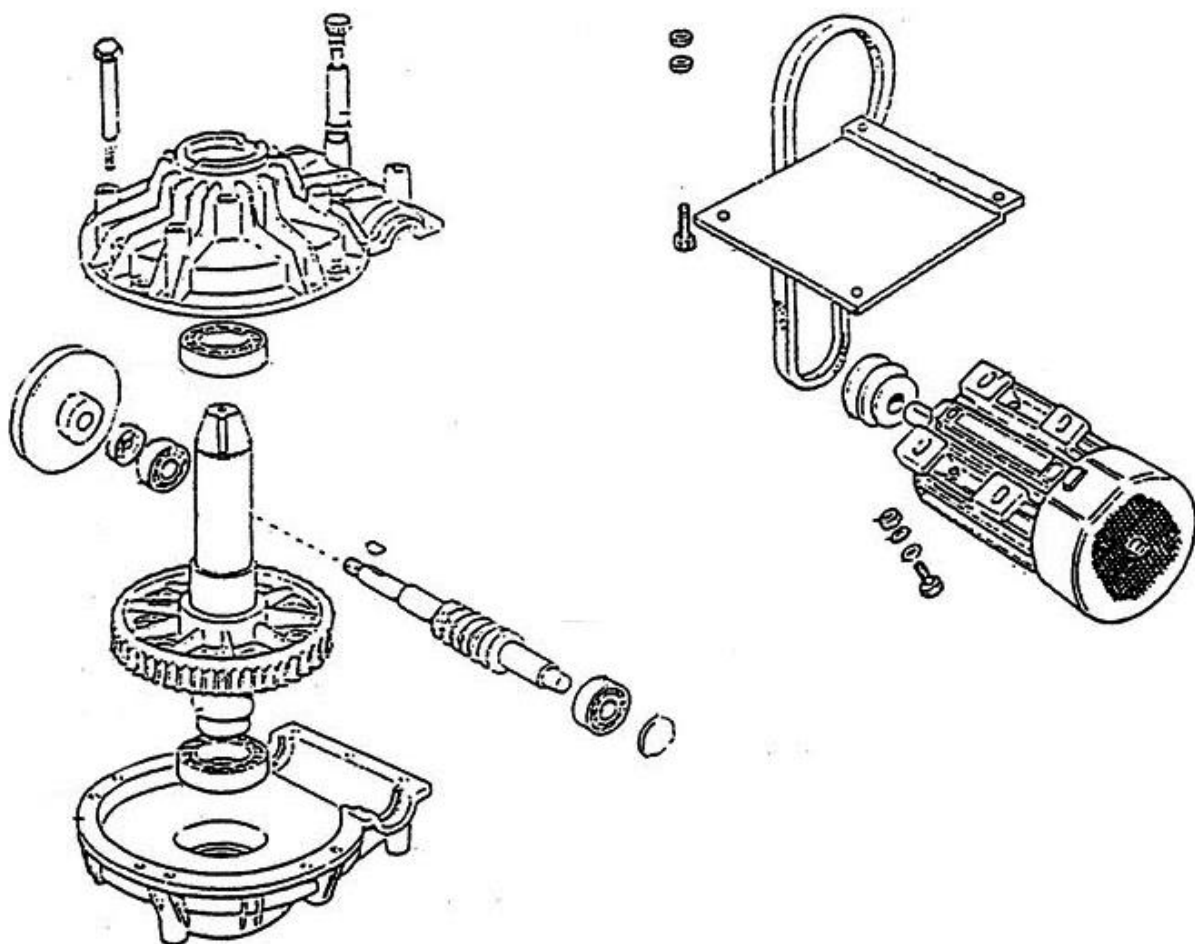
کد جدید	کد قدیم	نام قطعه	ردیف
۳۰۱۰۱۸۷۱		پیچ آلن ۸*۴۰	۸۳
۲۱۱۰۰۴۸	۲۲۲۳۰۴۲	تفلون سر شفت تایر لیور	۸۴
۲۱۱۰۰۴۵	۲۲۲۳۸۹۳	شفت تایر لیور	۸۵
۳۱۶۰۰۳۲	۳۷۸۰۱۹۲	فنر فشاری ۳*۵۰*۴۲۰*۲۷	۸۶
۳۰۹۰۰۰۷۱	۳۸۹۰۱۰۱	اورینگ ۴۷*۳۵*۶	۸۷
۲۱۱۰۱۶۲	۲۲۲۲۲۹۲	پیچ مشتی تایر لیور	۸۸
۲۱۱۰۰۴۷	۲۲۲۳۰۷۱	بدنه مشتی تایر لیور	۸۹
۲۱۱۰۰۱۹	۲۲۲۰۰۳۳	پین بازویی	۹۴
۴۰۹۰۰۲۸۱	۲۲۲۲۱۹۲	دسته تنظیم بازویی	۱۰۶
۳۱۳۰۰۰۵۱	۳۵۴۰۰۲۱	لاستیک دسته	۱۰۸
۲۱۱۰۰۲۱	۲۲۲۱۹۴۳	قفل کن شفت تایر لیور	۱۰۹
۲۱۱۰۰۲۴	۲۲۲۲۰۰۳	قوطی بازویی	۱۱۱
۲۱۱۰۰۰۹	۲۲۲۳۰۲۷	تسمه قفل کن بازویی	۱۱۶

مجموعه پدال



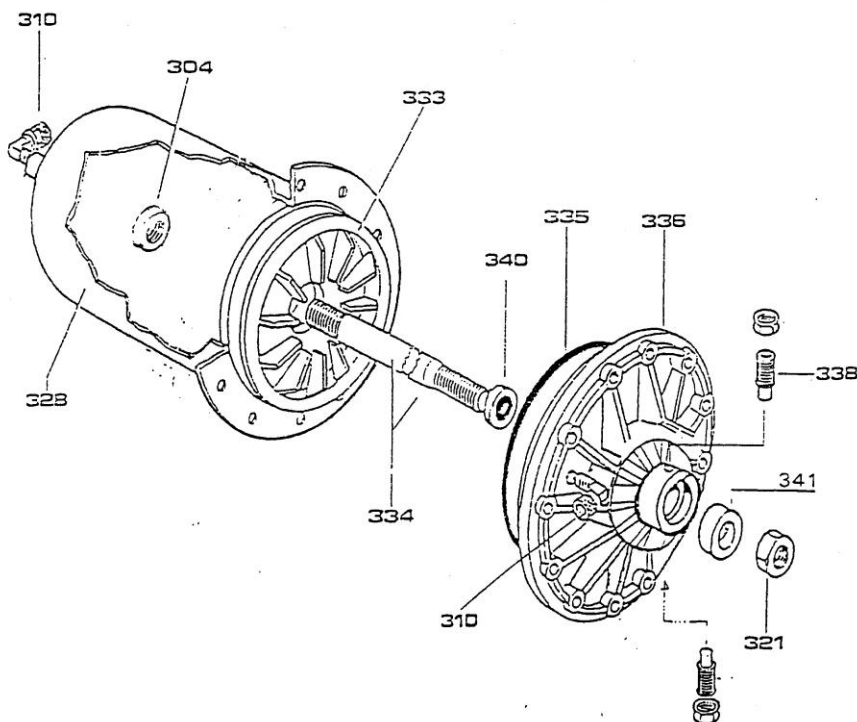
ردیف	نام قطعه	کد قدیم	کد جدید
۱	اتصال مستقیم ۱/۸ دنباله ۶ فیتینگ	۳۴۵۱۲۰۱	۶۱۳۲۳۴۶۰۱۵۱
۲	شیر پنوماتیک	۳۴۴۰۱۵۱	۶۲۲۰۳۶۹۰۰۴۱
۳	پین داخل شیر	۲۲۶۲۴۹۴	۲۱۱۰۰۹۸
۴	بوش فنر دوشاخ پدال	۲۲۶۰۰۸۳	۲۱۱۰۱۱۰
۵	پیچ ماشینی ۳۰*۸		۳۰۲۰۰۲۳۲
۶	مهره ۸		۳۰۴۰۰۲۰۱
۷	واسط شیر و پدال	۲۲۶۲۵۰۴	۲۱۱۰۱۱۶
۸	سه راهی سه سرفیتینگ		۶۱۳۲۳۴۶۰۱۶۱
۹	ترمینال پدال	۳۵۲۰۳۰۱	۶۲۲۰۳۶۹۰۰۸۱
۱۰	اهرم ترمینال پدال	۳۵۲۰۳۱۱	۴۰۹۰۱۱۹۱
۱۱	اهرم پدال برق	۲۲۶۰۱۲۴	۲۱۱۰۱۰۴
۱۲	پایه کلید برق	۲۲۶۰۱۳۴	۲۱۱۰۱۰۲
۱۳	کلید برق دو طرفه	۳۲۵۰۷۷۱	۳۳۰۰۱۸۶۱
۱۴	پین پایه یو شکل	۲۲۶۰۰۷۳	۲۱۱۰۱۶۰
۱۵	شاسی پدال	۲۲۶۰۱۸۳	۲۱۱۰۱۰۵
۱۶	فنر کششی پدال	۳۷۸۰۶۶۱	۳۱۶۰۰۱۹۱
۱۷	پدال	۴۷۲۰۱۷۱	۴۰۹۰۰۲۹۱

گیربکس موتور



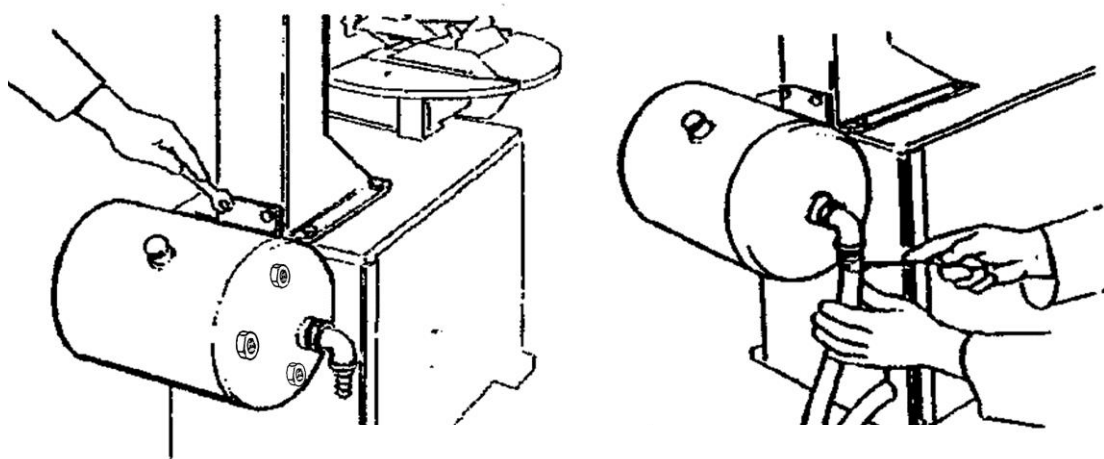
کد جدید	کد قدیم	نام قطعه	ردیف
۶۲۲۲۳۰۲۰۱۳۱۱	-	مجموعه گیربکس	۱۲۰

مجموعه جک لق کن

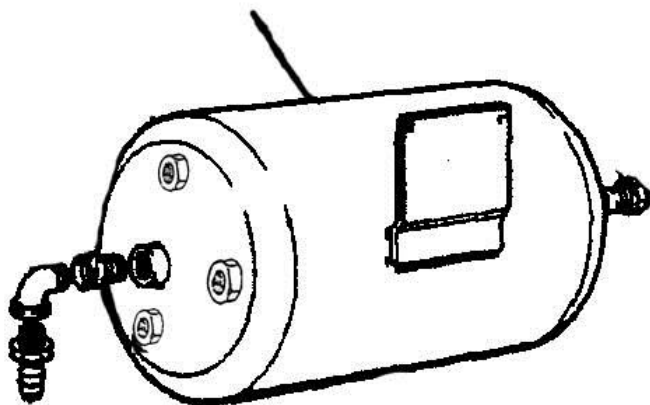


ردیف	نام قطعه	کد قدیم	کد جدید
۳۰۴	مهره سیلندر جک لق کن	۲۲۳۸۰۹۳	۲۱۱۰۰۵۸
۳۱۰	زانومترک فیتینگ ۱/۴ دنباله ۸	۳۴۵۱۸۹۱	۳۱۱۰۱۰۸۱
۳۲۱	مهره ۲۰*۲،۵	-	۳۰۴۰۰۹۳۱
۳۲۸	مونتازی سیلندر جک لق کن	۲۲۳۸۱۰۱	۲۱۱۰۰۵۶
۳۳۳	پکینگ ۲۰۰	۳۸۹۱۴۴۱	۳۰۹۰۲۷۱۱
۳۳۴	شف جک لق کن	۲۲۳۸۲۴۴	۲۱۱۰۰۷۰
۳۳۵	اورینگ درب لق کن	۳۸۹۰۲۶۱	۳۰۹۰۰۱۴۱
۳۳۶	درب لق کن	۲۲۳۸۱۷۶	۲۱۱۰۰۶۴
۳۳۸	پیچ آلن مغزی	۳۶۳۱۱۷۲	۳۰۱۰۰۷۹۲
۳۴۰	پکینگ ۳۵*۲۵*۵	۳۸۹۲۲۶۱	۳۰۹۰۰۷۳۱
۳۴۱	بوش تفلونی درب سیلندر	۲۲۳۰۲۸۲	۲۱۱۰۰۶۰

مخزن باد تیوپلس



421



ردیف	نام قطعه	کد قدیم	کد جدید
۸۳	مخزن باد تیوپلس	۲۲۳۸۳۴۱	۲۱۱۰۰۶۵

دفتر مرکزی و خدمات :

تهران کیلومتر ۲۸ جاده مخصوص کرج مجتمع تجاری صنعتی پاريزان صنعت .

تلفن خدمات: ۰۲۶-۳۶۱۰۱۳۹۰ تلفن دفتر مرکزی: ۰۲۶-۳۶۱۰۱۳۹۰

فکس دفتر مرکزی : ۰۲۶-۳۶۱۰۱۳۹۰

آدرس کارخانه :

سمنان کیلومتر ۹ جاده دامغان شهرک صنعتی شرق بلوار جمهوری اسلامی بلوار امام خمینی خیابان

B13 کارخانه پاريزان صنعت.

تلفن : ۰۲۳-۳۳۶۵۲۴۱۶-۱۷

فکس : ۰۲۳-۳۳۶۵۲۱۲۶